

КАТЕР НА ВОЗДУШНОЙ ПОДУШКЕ

Для родителей: перед использованием прочитайте инструкцию целиком.

⚠ ПРЕДУПРЕЖДЕНИЕ:
ОПАСНОСТЬ УДУШЕНИЯ — мелкие детали.
Не предназначен для детей младше 3 лет.

А. МЕРЫ ПРЕДОСТОРОЖНОСТИ

1. Конструктор предназначен для детей от 10 лет. Контроль и помощь взрослых необходимы на всех этапах.
2. В наборе и конечном изделии содержатся мелкие детали, которые при неправильном использовании могут вызвать удушье. Не давать детям младше 3 лет.
3. Чтобы не вызвать короткое замыкание, не прикасайтесь к контактам батареи металлическими предметами.
4. Тщательно изучите пластиковый контейнер, прежде чем надевать его на ось мотора. Если вы увидите какие-либо дефекты на лезвиях или на внешнем ободе, не включайте мотор. Свяжитесь с нашей клиентской службой по вопросу замены. Контактную информацию вы найдете в разделе «Вопросы и комментарии».
5. При включенном моторе пропеллер вращается с очень высокой скоростью. Чтобы избежать травм, не трогайте работающий пропеллер пальцами или другими предметами. Требуется наблюдение взрослых.
6. Прежде чем приступить к замене батареек, убедитесь, что мотор выключен. Иначе пропеллер заработает моментально, как только батарейки будут подключены.

Б. ИСПОЛЬЗОВАНИЕ БАТАРЕЙ

1. Требуется 4 батарейки типа «AAA» (необходимо приобрести отдельно).
2. Для наилучшего результата всегда используйте свежие батарейки.
3. При установке батареек соблюдайте полярность.
4. Извлекай батарейки из устройства в перерывах между использованием.
5. Чтобы избежать повреждений, вынимай использованные батарейки из устройства.
6. Аккумуляторные батарейки необходимо вынимать из устройства перед перезарядкой.
7. Перезаряжай аккумуляторные батарейки только под наблюдением взрослых.
8. Перед включением убедись, что разъем питания в батарее не получил короткое замыкание.
9. Не пытайся перезаряжать одноразовые батарейки.
10. Не используй одновременно старые и новые батарейки.
11. Не используй одновременно алкалиновые, угольно-цинковые и аккумуляторные батарейки.

В. СОСТАВ

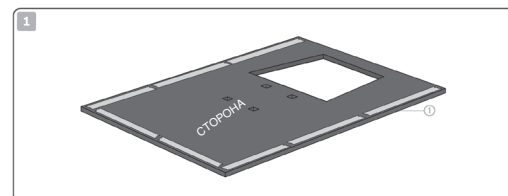
1. Основная панель	2. Пластиковая юбка	3. Арка	
4. Шаблон трубы	5. Батарейный отсек с переключателем и проводами	6. Крышка батарейного отсека	
7. Подмоторный кронштейн	8. Чехол мотора	9. Закрепляющий брус x 2	10. Пропеллер
11. Двухсторонняя липкая пленка	12. Мотор с проводами	13. Винты	14. Многоцветная клейкая лента
		15. Крышки-зажимы x 2	

Также потребуются (не входят в набор): маленькая крестовая отвертка, 4 батарейки типа «AAA».

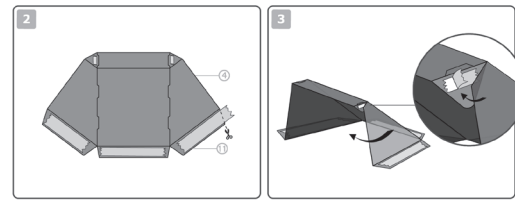
Г. СБОРКА

Следуй приведенным указаниям, чтобы собрать катер.

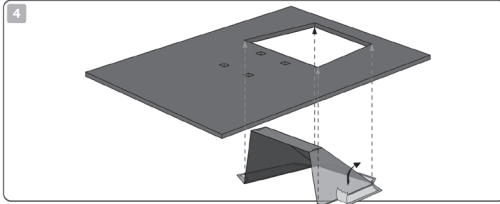
СБОРКА КОРПУСА



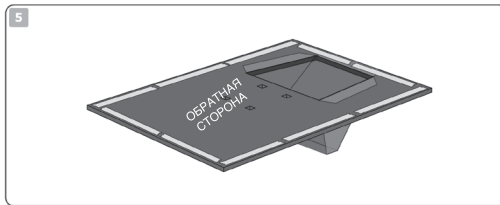
1. Возьми основную панель. Приклей двухстороннюю клейкую ленту по трем сторонам панели, как показано на рисунке.



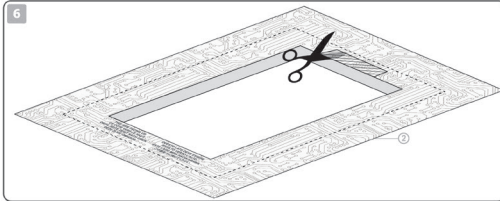
2. Приклей двухстороннюю клейкую ленту на одну сторону шаблона трубы, как показано на рисунке. Обрежь излишки ленты.
3. Сними защитную пленку с двух небольших кусков клейкой ленты. Приклей их на шаблон трубы и придай нужную форму.



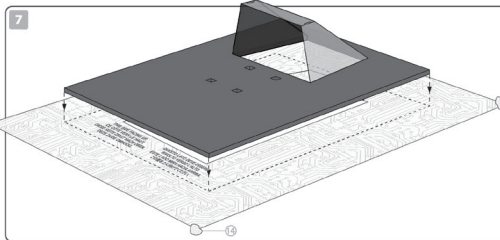
4. Сними защитную пленку с оставшихся кусков пленки на шаблоне трубы. Просунь его через прорезь в базе так, чтобы боковые панели прилипли к нижней поверхности базы.



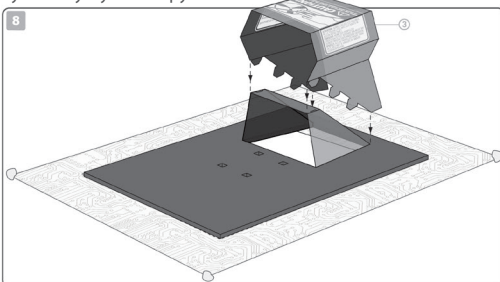
5. Вернись к задней стороне базы. Приклей клейкую ленту к заднему краю основной панели. Обрежь излишки. На следующих этапах она будет использоваться для приклейки паруса.



6. Возьми пластиковый парус. Он состоит из двух слоев пластика. На одном из слоев напечатана затемненная область. Вырежь ее ножницами. Внимание: отрезать нужно только один слой, не оба.

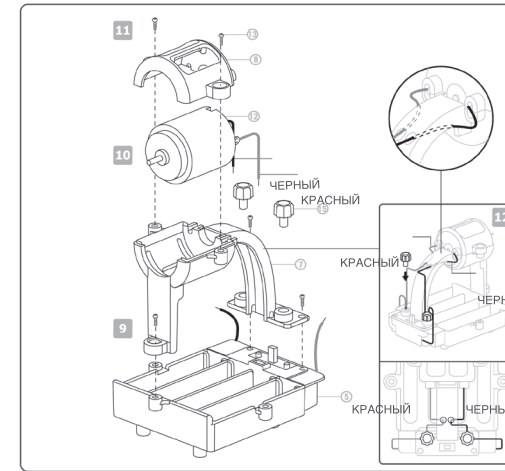


7. Положи парус на плоскую поверхность, вырезом вверх (см. этап 6). Ты должен увидеть напечатанные слова: «Этой стороной вверх». Надави на пластик, чтобы сделать его максимально плоским. Зафиксируй его в этом положении с помощью многоцветной клейкой ленты по углам, как показано на иллюстрации. Сними защитную пленку с двусторонней клейкой ленты по краям основной панели. Помести базовую панель так, чтобы трубка находилась прямо сверху внутреннего края пластикового паруса, на месте вырезанной области. Теперь очень медленно опусти базовую панель на парус. Убедись, что база находится по центру паруса и ее края совпадают с пунктирными линиями на парусе (совет: положи две книги вдоль пунктирных линий. Это поможет разместить базу строго по центру). Сильно нажми на базу, чтобы парус приклеился к ленте. После этого убери многоцветную клейкую ленту с углов паруса.

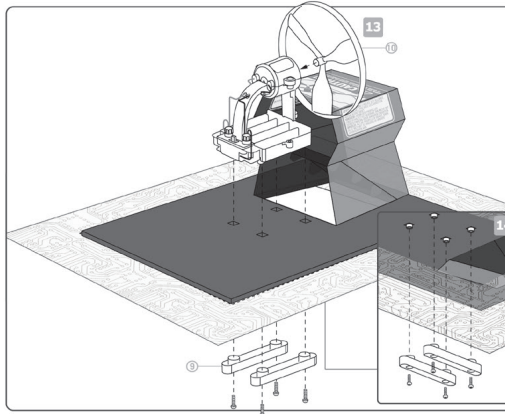


8. Придай арке нужную форму и вставь его выступы в прорези на трубке.

СОБИРАЕМ ПРОПЕЛЛЕРНЫЙ МОТОР

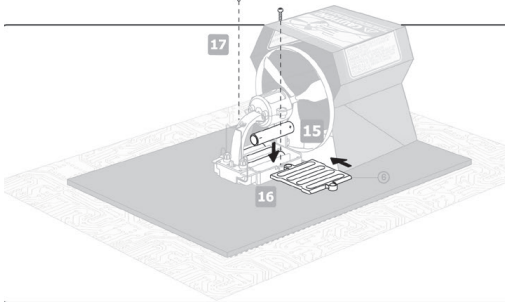


9. Помести основание мотора на батарейный отсек и закрепи его тремя винтами.
10. Помести мотор внутрь основания так, чтобы провода смотрели на изогнутую ногу основания. Просунь провода через отверстия в основании: сначала верхнее, потом нижнее.
11. Накрой мотор крышкой и зафиксируй ее двумя винтами.
12. Соедини провода от мотора с проводами от батарейного отсека по цветам и зафиксируй соединение колпачком-фиксатором.



13. Плотно насади пропеллер на ось мотора.
14. Просунь соединительные штыри в отверстия под базой. Установи батарейный отсек на место (пропеллер направлен в сторону трубы) так, чтобы выступы на его нижней стороне вошли в прорези на соединительных штырях. Закрепи штыри в батарейном отсеке четырьмя винтами.

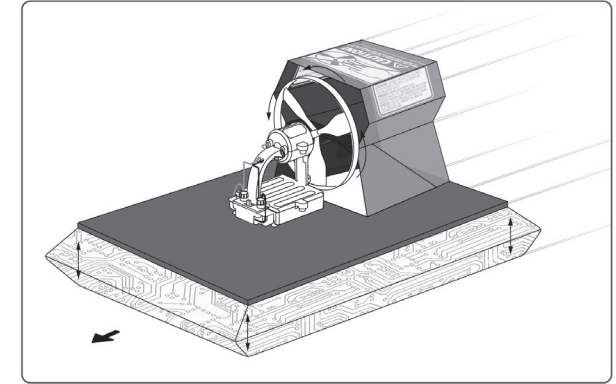
ВСТАВЛЯЕМ БАТАРЕЙКИ



15. Убедись, что мотор выключен. Вставь 4 батарейки типа «AAA» в батарейный отсек. Отрицательный конец батарейки (плоская сторона) должен упираться в одну из пружин в отсеке.
16. Надень крышку батарейного отсека.
17. Зафиксируй крышку 2 винтами. Удерживая базу и держа пальцы подальше от пропеллера, включи мотор. Пропеллер должен задуть воздух в трубу. Если он дует в сторону мотора, поменяй местами провода в соединениях и попробуй еще раз. Поздравляем! Робот готов к работе!

Д. УПРАВЛЕНИЕ

Внимание: обязательно проверяй состояние пропеллера перед каждым включением. Поставь робота на воздушной подушке на ровный гладкий пол, вдали от препятствий. Включи мотор. Парус должен надуться и двинуть робота вперед. Настоящие аппараты на воздушной подушке летают над водой, но нашу модель нельзя опускать в воду: она ломается.



Е. ЧТО-ТО ПОШЛО НЕ ТАК

Двигатель не работает:

- Убедись, что используешь новые батарейки.
- Проверь правильность установки батареек.
- Убедись, что контакты проводов соприкасаются с металлическими частями разъемов. Если пропеллер гонит воздух вперед, а не назад, поменяй местами провода в соединении. Парус не надувается:
- Убедись, что используешь новые батарейки. У старых батареек может не хватить мощности для того, чтобы крутить пропеллер достаточно быстро.
- Убедись, что труба плотно приклеена к базе.
- Убедись, что парус плотно прикреплен к базе, и нижний слой пластика нигде не застрял, и парус может надуваться. Если робот не двигается вперед:
- Убедись, что арка установлена правильно.
- Немного растяни парус и убедись, что он надувается до нужного размера. Если робот наклоняется в какую-то сторону:
- Положи монетку на базу, рядом с батарейным отсеком, со стороны, противоположной той, на которую наклоняется робот. Перемещай монету, пока он не выпрямится. Приклей монету двусторонней клейкой лентой.

Ж. КАК ЭТО РАБОТАЕТ

Батарейки передают электричество на мотор, который вращает пропеллер с большой скоростью. Лопастей пропеллера толкают воздух вперед. Пропеллер гонит воздух в нижнюю трубу, где он надувает парус. Воздух в парусе действует как подушка. Он удерживает робота над землей, снижая трение и позволяя ему скользить над поверхностью. Пропеллер также гонит воздух назад, через верхнюю трубу (арку). По законам физики каждому действию возникает противодействие одинаковой силы. Следовательно, пропеллер толкает воздух назад, воздух толкает пропеллер вперед, и робот двигается вперед.

З. ИНТЕРЕСНЫЕ ФАКТЫ

- Аппараты на воздушной подушке могут двигаться над землей, болотом и водой, легко перемещаясь с воды на землю и обратно.
- Аппараты на воздушной подушке могут оставаться на воде, даже если их мотор отключается, и парус сдувается.
- Паруса аппаратов на воздушной подушке сделаны из резины. Они очень прочные и гибкие, гнутся, проходя над скалами, твердой землей и волнами.
- Аппараты управляются с помощью пропеллера. При повороте пропеллера вправо или влево поворачивается и сам аппарат.
- Транспорт на воздушной подушке перевозит пассажиров, грузы и используется в военных целях.
- Аппарат на воздушной подушке был придуман в 50-х годах прошлого века британским изобретателем Кристофером Кокерелем. Он же придумал и термин «воздушная подушка».
- Самый большой пассажирский катер на воздушной подушке имел длину 56 метров, весил 310 тонн, мог перевозить одновременно 418 пассажиров и 60 автомобилей.
- Существуют гонки аппаратов на воздушной подушке. Энтузиасты строят одноместные аппараты и соревнуются в скорости.
- Было сделано несколько попыток построить поезд на воздушной подушке, который будет двигаться на специальных рельсах. Пока они не увенчались успехом.
- Экраноплан — подобие самолета, которое летает очень низко над землей, поддерживаемое воздухом под крыльями.

ВОПРОСЫ И КОММЕНТАРИИ

Мы ценим наших клиентов; Ваша удовлетворенность нашим продуктом очень важна для нас. Если у Вас есть вопросы или комментарии, Вам попался бракованный продукт или какая-то деталь отсутствует в наборе, просим Вас связаться с нашим дистрибьютором в РФ: e-mail: dealer@mpitoys.ru, тел.: +7 (495) 66-808-20, веб-сайт: www.mpitoys.ru.