

# ПРОЕКТ 6: НАСТОЛЬНАЯ ИГРА

**▲ ПРЕДУПРЕЖДЕНИЕ:**  
ОПАСНОСТЬ УДУШЬЯ — МЕЛКИЕ ДЕТАЛИ.  
НЕ ПРЕДНАЗНАЧЕНО ДЛЯ ДЕТЕЙ МЛАДШЕ 3 ЛЕТ.  
РОДИТЕЛЯМ: ВНИМАТЕЛЬНО ОЗНАКОМЬТЕСЬ  
С ИНСТРУКЦИЕЙ, ПРЕЖДЕ ЧЕМ ПОМОГАТЬ ДЕТЯМ.

## А. СОСТАВ

(1) 1 игровой кубик, (2) гипсовые динозавры (из проекта 2), (3) игровое поле.



## В. ПРАВИЛА ИГРЫ

Поставьте фигурки динозавров, которые сделали и раскрасили в Проекте 2, на точку «СТАРТ». По очереди бросайте кубик: игрок, который выкинет максимальное количество очков, ходит первым. Бросайте кубики и продвигайте динозавров вперед на столько ячеек, сколько очков выпало на кубике. Если динозавр останавливается на ячейке с цифрой и знаком «+», например «+3», двигайтесь вперед на 3 ячейки дополнительно! Если же динозавр останавливается на ячейке с цифрой и знаком «-», например «-3», вернитесь на 3 ячейки назад. Побеждает тот, кто первым доберется до вулкана.



## ИНТЕРЕСНЫЕ ФАКТЫ

1. Брахиозавр, огромный динозавр длиной около 25 метров, за день съедал 90-180 килограммов растений!
2. Первые динозавры появились 25 миллионов лет назад!
3. На самом деле динозавры не вымерли. Они продолжают жить среди нас — в виде птиц.
4. У некоторых динозавров были хвосты длиной более 13 метров. Они были нужны для баланса при быстром беге.
5. Слово «динозавр» в переводе с греческого означает «огромная ужасная ящерица».
6. Трицератопсы принадлежали к семейству рогатых динозавров цератопсов. В него также входили торозавры и стиракозавры.
7. Хотя стегозавры весили более 4,5 тонн, у них был крошечный мозг размером с грецкий орех.

## ВОПРОСЫ И КОММЕНТАРИИ

Мы ценим наших клиентов; Ваша удовлетворенность нашим продуктом очень важна для нас. Если у Вас есть вопросы или комментарии, Вам попался бракованный продукт или какая-то деталь отсутствует в наборе, просим Вас связаться с нашим дистрибьютором в РФ: e-mail: dealer@steamtoys.ru, тел.: +7 (495) 66-808-20, веб-сайт: www.steamtoys.ru.

## ПРОЕКТЫ 1 И 2: ФИГУРКА ДИНОЗАВРА И ОБЪЕМНЫЕ СВЕЯЩИЕСЯ МАГНИТЫ

**ПРЕДУПРЕЖДЕНИЕ:** НЕ ПРЕДНАЗНАЧЕНО ДЛЯ ДЕТЕЙ МЛАДШЕ 5 ЛЕТ. ПОТРЕБУЮТСЯ КОНТРОЛЬ И ПОМОЩЬ СО СТОРОНЫ ВЗРОСЛЫХ. ПЕРЕД ИСПОЛЬЗОВАНИЕМ ОЗНАКОМЬТЕСЬ С ИНСТРУКЦИЕЙ И СОХРАНИТЕ ЕЕ: ОНА СОДЕРЖИТ ВАЖНУЮ ИНФОРМАЦИЮ.

### ИНСТРУКЦИИ ПО БЕЗОПАСНОСТИ ПРИ РАБОТЕ С ГИПСОВЫМ ПОРОШКОМ

Игровые наборы с гипсом по стандартам Евросоюза относятся к химическим веществам. Перед началом работы внимательно ознакомьтесь с предупреждениями и инструкцией.

#### ГИПСОВЫЙ ПОРОШОК

Гипсовый порошок, включенный в набор, изготовлен из сульфата кальция. При надлежащем использовании он безопасен для организма. Рекомендуем после окончания работы тщательно вымыть руки. При наличии кожных аллергических реакций рекомендовано проконсультироваться с врачом перед использованием набора. При случайном вдыхании порошка обратитесь к врачу. Для дополнительной информации проконсультируйтесь с терапевтом или местным дистрибьютором набора (адрес указан на упаковке).

#### ОКАЗАНИЕ ПЕРВОЙ ПОМОЩИ

При проглатывании: прополощите рот водой, выпейте большое количество чистой воды. НЕ ПЫТАЙТЕСЬ ВЫЗВАТЬ РВОТУ. При любых опасениях и в случае ухудшения состояния немедленно обратитесь за медицинской помощью. Отправляясь к врачу, возьмите с собой упаковку с гипсом. В случае травмы обратитесь за медицинской помощью. При попадании в глаза: промойте глаза проточной водой, обратитесь к врачу.

#### ИНСТРУКЦИИ ДЛЯ РОДИТЕЛЕЙ

- Из-за присутствия химикатов набор не подходит для детей младше 5 лет. Внимательно ознакомьтесь с инструкцией, предупреждениями и правилами оказания первой помощи, сохраните их для будущего использования. Неправильное применение гипса может привести к травмам и нанести вред здоровью. Используйте набор только в целях, описанных в инструкции. Способности детей значительно различаются даже в пределах одной возрастной группы: убедитесь, что набор подходит ребенку. Перед началом игры предупредите ребенка о возможных рисках и обсудите с ним информацию о безопасности.
- Держите рабочее место в чистоте и порядке; играйте вдали от мест хранения и приготовления пищи, в хорошо вентилируемом помещении, рядом с источником воды. Сразу после окончания работы уберите рабочее место. Особенно аккуратно обращайтесь с кислотами и щелочами: работайте на прочном столе с жаропрочным покрытием.

#### ПРАВИЛА БЕЗОПАСНОСТИ

- Не допускайте маленьких детей и животных к набору. • Храните набор в недоступном для детей месте. • После окончания работы тщательно вымойте руки и использованное оборудование. • Не используйте оборудование, не входящее в набор. • В рабочей зоне не допускается курение, прием пищи и питья. • Гипсовая пыль может вызвать раздражение глаз, носа и горла. • Не берите материалы в рот. • Не вдыхайте гипсовую пыль или порошок. • Не наносите гипс на тело. • Избегайте контакта с глазами.
- При случайном вдыхании обратитесь за медицинской помощью или окажите первую помощь. За информацией обращайтесь к местному дистрибьютору: e-mail: dealer@steamtoys.ru, тел.: +7 (495) 66-808-20, веб-сайт: www.steamtoys.ru.

#### ДОПОЛНИТЕЛЬНАЯ ИНФОРМАЦИЯ О ГИПСОВОМ ПОРОШКЕ

Прежде чем замешивать гипсовый раствор, обратите внимание: при смешивании с водой гипс начинает застывать, это постепенный процесс, во время которого смесь теряет пластичность и полностью затвердевает. Наблюдайте за состоянием раствора при замешивании. Заполняйте формочку, когда смесь превратится в однородную пасту: это произойдет примерно через 3-5 минут после добавления воды. Позднее смесь превратится в комок, который не примет нужную форму. Между замешиванием и заливкой в формочки должно пройти от 5 до 10 минут.

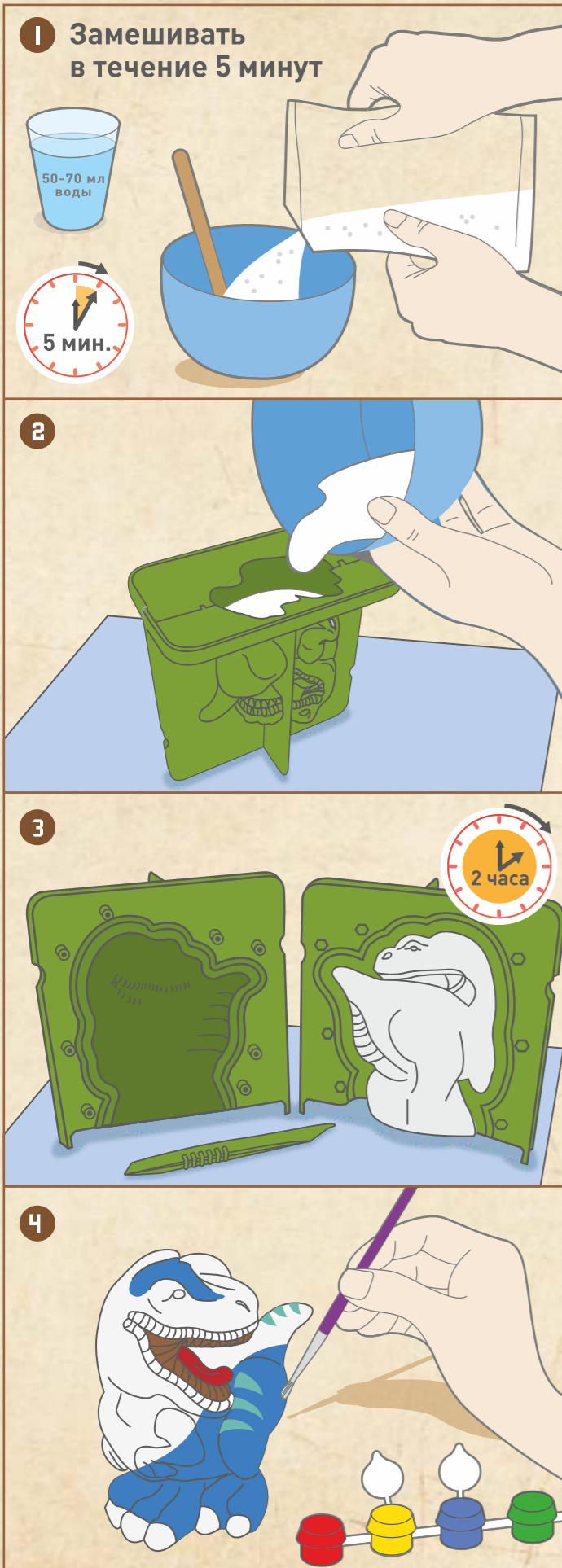
Утилизируйте оставшуюся смесь надлежащим образом. Не выливайте ее в кухонную раковину или ванну: гипс может забить стоки. Вымойте под проточной водой инструменты, использованные при замешивании.

## МАТЕРИАЛЫ ДЛЯ ПРОЕКТОВ 1 И 2

(1) 2 упаковки гипсового порошка, (2) 3D-форма для отливки динозавра (2 части), (3) пластиковый резец, (4) пакетик светящейся краски, (5) формочки для магнитов в виде динозавров, (6) резиновая магнитная лента, (7) краски и кисточки (\*также понадобятся для проекта 4).



## ИНСТРУКЦИИ



### 1. ЗАМЕШИВАНИЕ ГИПСА

Прежде чем начать, внимательно ознакомьтесь с инструкциями по безопасности. Замешивайте содержимое **ОДНОЙ** упаковки гипса в один прием. Подготовьте миску с гладкой внутренней поверхностью, палочку для замешивания и стакан с 50-70 мл воды. Ножницами отрежьте уголок пакета с гипсовым порошком и высыпьте его в миску. Постепенно добавляйте воду, постоянно помешивая смесь и наблюдая за ее состоянием. Не выливайте всю воду сразу: смесь может получиться слишком жидкой. В зависимости от условий потребуется 50-70 мл воды. Смесь будет готова примерно через 5 минут после начала замешивания, когда гипс примет всю воду и загустеет.

### 2. ЗАЛИВКА

Соберите форму, соединив две парные половинки до щелчка. Убедитесь, что две половинки плотно прилегают, чтобы избежать протечек. Установите форму на ровной поверхности. Залейте внутрь гипсовую смесь. Осторожно потрясите форму, чтобы выпустить пузырьки воздуха: это очень важный этап в создании идеального динозавра.

### 3. СУШКА

Гипсовая смесь застынет примерно за 2 часа, в процессе будет выделяться тепло. Расстелите на столе лоскут мягкой ткани. Когда гипс полностью застынет, аккуратно потяните половинки формы в разные стороны, чтобы не повредить фигурку. С помощью резака разгладьте швы и другие несовершенства.

### 4. РАСКРАШИВАНИЕ

Раскрашивание фигурки можно начинать, когда гипс еще слегка влажный. Однако для наилучшего результата лучше подождать, чтобы фигурка полностью высохла. Используйте собственную цветовую схему или скопируйте рисунок на упаковке. Для получения новых цветов, воспользуйтесь советами ниже.

#### СМЕШИВАНИЕ ЦВЕТОВ

Зеленый	● = ● + ●
Оранжевый	● = ● + ●
Фиолетовый	● = ● + ●
Бирюзовый	● = ● + ● + ●
Розовый	● = ● + ●
Голубой	● = ● + ●
Салатовый	● = ● + ●
Коричневый	● = ● + ● + ●

## ИНСТРУКЦИИ



### 1. ЗАМЕШИВАНИЕ ГИПСА

Прежде чем начать, внимательно ознакомьтесь с инструкциями по безопасности. Замешивайте содержимое **ОДНОЙ** упаковки гипса за один прием. Подготовьте миску с гладкой внутренней поверхностью, палочку для замешивания и стакан с 50-70 мл воды. Ножницами отрежьте уголок пакета с гипсовым порошком и высыпьте его в миску. Постепенно добавляйте воду, постоянно помешивая смесь и наблюдая за ее состоянием. Не выливайте всю воду сразу: смесь может получиться слишком жидкой. В зависимости от условий потребуется 50-70 мл воды. Замешивайте не дольше 5 минут от начала добавления воды; после этого смесь начнет затвердевать.

### 2. ЗАЛИВКА

Положите форму на ровную поверхность. Залейте внутрь гипсовую смесь. Осторожно потрясите форму, чтобы выпустить пузырьки воздуха.

### 3. СУШКА

Гипсовая смесь застынет примерно за 60 минут, в процессе будет выделяться тепло. Расстелите на столе лоскут мягкой ткани. Когда гипс полностью застынет, аккуратно нажмите на форму с внешней стороны и выдавите фигурку на подготовленную ткань.

### 4. РАСКРАШИВАНИЕ

Раскрашивание фигурки можно начинать, когда гипс еще слегка влажный. Однако для наилучшего результата лучше подождать, чтобы фигурка полностью высохла. Используйте собственную цветовую схему или скопируйте рисунок на упаковке. Для получения новых цветов, воспользуйтесь советами из инструкции к Проекту 1. Раскрасив фигурку обычными цветами, выделите отдельные детали светящейся краской. Подержите магниты при комнатном освещении или посветите на них фонариком в течение минуты. Потом выключите свет и наблюдайте, как магниты светятся в темноте!

### 5. ПРИКЛЕИВАНИЕ МАГНИТОВ

Дождитесь, чтобы гипс полностью высох: к влажной поверхности магнит не приклеится. Задняя сторона магнита должна быть абсолютно ровной; если на ней есть шероховатости, попросите взрослых отшлифовать ее наждачной бумагой. Разрежьте магнитную полосу на кусочки размером примерно 18 x 25 мм. Снимите защитную бумагу и плотно прижмите магнитной стороной к задней части фигурки. Магниты готовы!

# ПРОЕКТ 3: РАСКОПКИ ТИРАННОЗАВРА

## А. ПРЕДУПРЕЖДЕНИЯ О БЕЗОПАСНОСТИ

1. Внимательно ознакомьтесь с инструкцией и сохраните ее: она содержит важную информацию.
2. Потребуется контроль и помощь со стороны взрослых.
3. Гипсовая пыль может вызвать раздражение глаз, носа и горла. Обращайтесь с осторожностью. Требуется контроль со стороны взрослых. Не берите материал в рот и не прижимайте к коже. Избегайте контакта с глазами и вдыхания пыли. В случае попадания в глаза, промойте водой; если неприятные ощущения не проходят, обратитесь к врачу. В процессе раскопок периодически очищайте кисточку от пыли. Не пытайтесь сдуть пыль. Используйте распылитель с водой, чтобы увлажнить пыль; это облегчит процесс удаления гипса. Внимание: влажный гипс может оставлять пятна. Надевайте фартук или рабочую одежду. Для дополнительной защиты рекомендуем использовать защитные очки или маску для лица.
4. Проект предназначен для детей старше 5 лет.
5. Набор и конечный продукт содержат мелкие детали, которые могут вызвать удушье при неправильном использовании. Беречь от детей младше 3 лет.
6. Закончив раскопки и выбросив мусор, тщательно вымойте руки.
7. Постарайтесь избежать травм, работая с долотом. Не прилагайте излишние усилия при извлечении костей.

## В. ПРИМЕЧАНИЯ

1. Работайте на ровной устойчивой поверхности. Накройте рабочую область газетой, чтобы защитить ее от мусора и облегчить уборку.
  2. Надевайте фартук или рабочую одежду: гипс может оставить пятна на ткани. Испачканную одежду стирайте обычным средством для стирки, отдельно от других вещей.
  3. Остатки гипсового блока выбросьте в мусор. Не смывайте гипсовую пыль в раковину или ванну: она может засорить стоки.
- Важно: набор позволит ребенку почувствовать себя палеонтологом в поисках окаменелостей. Процесс раскопок требует терпения и осторожности. Раскопки могут занять от нескольких часов до нескольких дней. Чтобы ускорить процесс, увлажните гипсовый блок водой из распылителя или погрузите блок в воду на минуту: это размягчит гипс. Обратите внимание: влажный гипс может оставлять пятна.

## С. СОСТАВ

(1) 1 гипсовый блок со скелетом динозавра внутри, (2) клейкий материал для соединения костей, (3) молоточек, (4) долото, (5) кисточка.



## РЕКОМЕНДАЦИЯ

Коробку от набора можно использовать в качестве поддона для раскопок. Это поможет сохранить чистоту и порядок.

## Д. ИНСТРУКЦИИ К РАСКОПКАМ

1. Постукивая молоточком по долоту, аккуратно откалывайте кусочки гипса. Когда начнут появляться кости, удвойте осторожность! Соскребайте и срезайте гипс вокруг костей лезвием на ручке молоточка.
2. С помощью кисточки сметайте пыль с костей.
3. Остатки пыли можно убрать влажной тканью. Кончиком кисточки уберите остатки гипса из мелких отверстий на костях, это облегчит сборку.
4. Выкопав все кости, соберите скелет, используя инструкцию по сборке.
5. Используя клейкий материал (входит в набор), соедините кости динозавра между собой. Материал позволит менять положение костей.

## Е. ИНСТРУКЦИЯ ПО СБОРКЕ

Тираннозавр Рекс: всего 12 частей.

Соедините кости между собой, как показано на иллюстрации.



## ИНТЕРЕСНЫЕ ФАКТЫ

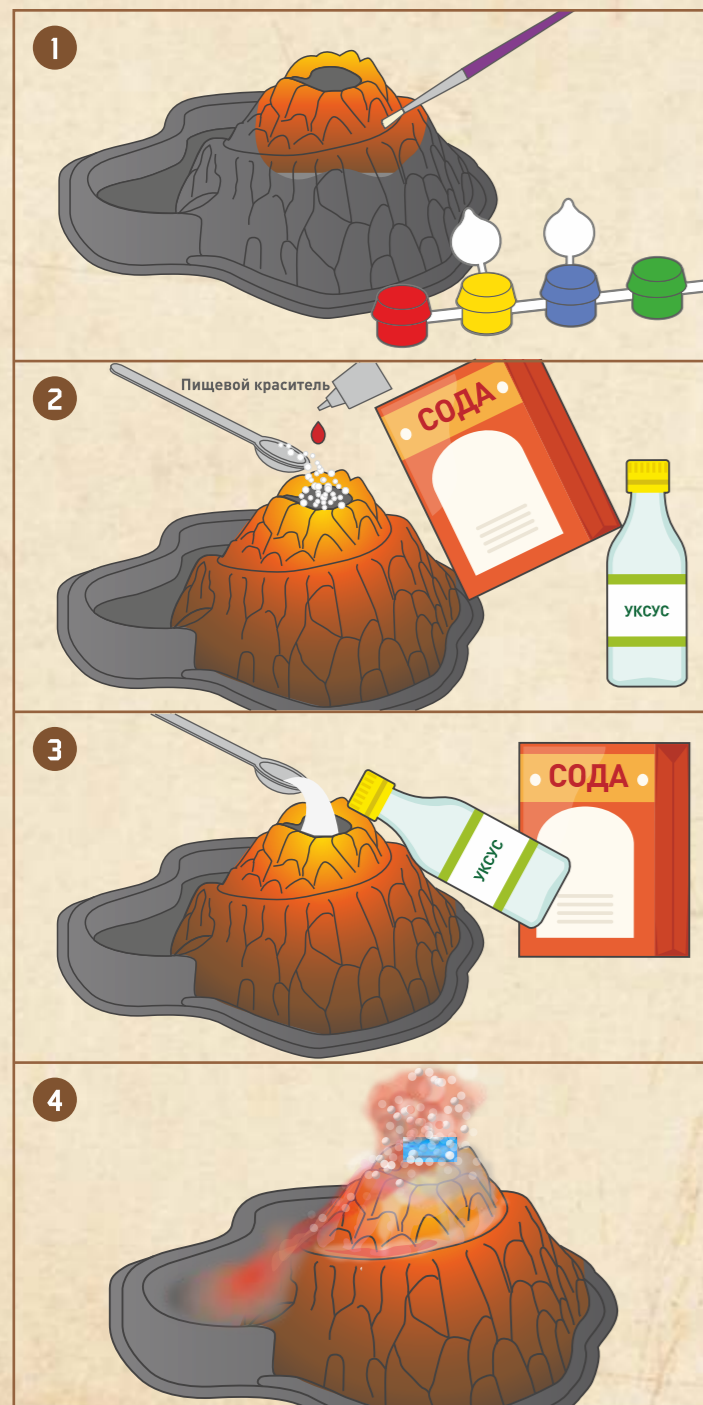
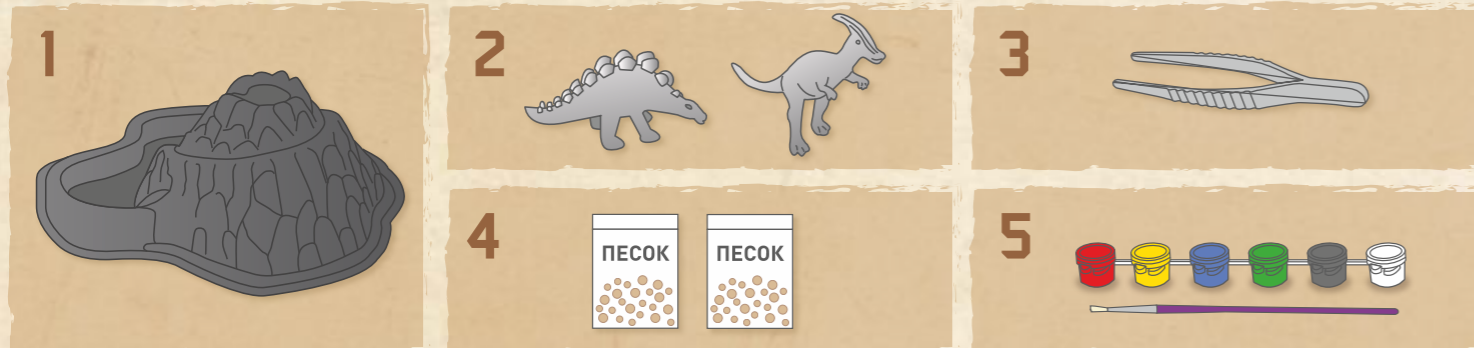
1. Слово «тираннозавр» означает «ужасная ящерица», «рекс» означает «король». Сокращенно этого динозавра также называют Ти-Рексом.
2. Ти-Рекс принадлежит к семейству динозавров, называемых тираннозавридами. Они входили в более крупную группу хищных динозавров, называемых карнозаврами.
3. Первые останки Ти-Рекса были найдены в штате Монтана, США, в 1902 году. Палеонтологи обнаружили части черепа, позвоночника, плеч, костей таза и задних ног.

## ПРОЕКТ 4: ИЗВЕРЖЕНИЕ ВУЛКАНА

### МАТЕРИАЛЫ ДЛЯ ПРОЕКТОВ 4 И 5

(1) Форма для вулкана и зыбучего песка, (2) 2 фигурки динозавров (внешний вид может отличаться), (3) пинцет, (4) 2 пакетика с песком, (5) краски и кисточки (\*также понадобятся для проектов 1 и 2).

Не входят в набор, но можно найти на кухне: кукурузный крахмал в порошке, пищевая сода, уксус, большой плоский поднос, средство для мытья посуды, красный пищевой краситель, чайная ложка (обязательно спросить разрешения у родителей, прежде чем их использовать).



### В. ПРЕДУПРЕЖДЕНИЯ О БЕЗОПАСНОСТИ

1. Не допускайте маленьких детей и животных к рабочей области.
2. Не принимайте пищу и не пейте вблизи рабочей области.
3. Избегайте контакта реагентов с глазами и ртом.

### С. ИНСТРУКЦИИ

1. Красками и кисточкой раскрасьте верхнюю часть вулкана. Для наилучшего результата нанесите краску в 2 слоя. Обязательно дождитесь, пока первый слой высохнет. Воспользуйтесь советами по раскрашиванию из инструкции к Проекту 1.
2. Поставьте вулкан на большой плоский поднос, чтобы впоследствии было легче делать уборку. Насыпьте в жерло 2 чайные ложки пищевой соды. Добавьте несколько капель жидкости для мытья посуды и красный пищевой краситель. Тогда «лава» из вулкана будет выглядеть более впечатляюще.

3. Постепенно влейте в жерло 1 чайную ложку уксуса и наблюдайте, как он будет извергаться шипящей пузырящей «лавой».

4. Когда извержение замедлится, добавьте еще немного уксуса: выброс «лавы» возобновится. Постепенно извержение прекратится полностью.

Примечание: форму вулкана можно использовать неограниченное количество раз. Не забывайте мыть вулкан после каждого эксперимента, иначе остатки уксуса разрушат пластиковые стенки.

### ИНТЕРЕСНЫЕ ФАКТЫ

1. Вулканы — это выходы из центра Земли на поверхность. Магма, которая извергается из вулкана, называется лавой.
2. Лава может извергаться с очень большой скоростью. Крупнейший выброс лавы произошел в 1783 году при извержении вулкана Лаки в Исландии.
3. Лава и пепел из вулканов — отличное удобрение! Они создают плодородную почву для растений. Поэтому так много людей селятся неподалеку от вулканов, хотя это может быть опасно.
4. Пищевая сода — это щелочь, а уксус — кислота. При соединении они создают кислотно-щелочную химическую реакцию. В процессе выделяется углекислый газ; в виде пузырьков он поднимается на поверхность и формирует «извержение».

## ПРОЕКТ 5: ЭКСПЕРИМЕНТ С ЗЫБУЧИМ ПЕСКОМ



### А. ИНСТРУКЦИИ

1. Высыпьте 2 пакетика песка и 17 г (примерно 3,5 чайной ложки) кукурузного крахмала (возьмите на кухне) в миску для замешивания. Хорошенько перемешайте их чайной ложкой (не входит в набор).

2. Понемногу добавляйте 17 мл воды, каплю за каплей. Одновременно аккуратно перемешивайте смесь, пока содержимое миски не превратится в однородную массу. Если перемешивать быстро, смесь затвердеет.

3. Когда вся смесь хорошо перемешается, выложите ее в емкость для зыбучего песка. Все готово!

4. Положите фигурку динозавра на зыбучий песок. Наблюдайте, как она постепенно в него погружается.

5. Чтобы спасти динозавров из песчаной ловушки, используйте пинцет.

### В. ОБРАЩЕНИЕ С ЗЫБУЧИМ ПЕСКОМ

1. Не храните готовую смесь больше двух дней: она начнет портиться.

2. Чтобы использовать песок повторно, переложите его в миску для замешивания. Добавьте 200 мл воды и хорошо перемешайте ложкой. Подождите 1 минуту, чтобы песок пропитался. Слейте воду и раствор крахмала. Дайте песку хорошо просохнуть.

### КАК РАБОТАЕТ ЗЫБУЧИЙ ПЕСОК?

При добавлении воды в смесь песка и кукурузного крахмала масса становится густой. Если быстро перемешивать или надавливать на смесь, она будет твердеть. Это происходит потому, что частички крахмала не могут двигаться относительно друг друга. При медленном перемешивании вода проникает между частичек крахмала, и они начинают скользить в ней. Смесь выглядит и ведет себя как жидкость. Способность частичек двигаться зависит от приложенной к ним силы. То же самое происходит в реальной жизни. Если слегка наступить на участок зыбучего песка, он поведет себя как жидкость, и нога медленно в него погрузится. Если же запаниковать и быстро потянуть ногу на себя, песок моментально затвердеет.

### ИНТЕРЕСНЫЕ ФАКТЫ

1. Зыбучий песок — это обычный песок, который насыщен водой настолько, что трение между частицами песка практически исчезает. Получается рыхлая смесь, неспособная удерживать вес.
2. Участки зыбучего песка чаще всего встречаются на берегах рек и озер, на морских пляжах, у болот и рядом с подземными источниками.
3. Попав в зыбучий песок, не паникуйте и не совершайте быстрых движений: от этого вы сильнее погрузитесь. Выбирайтесь медленно и постепенно.
4. Бояться нечего! Полностью утонуть в зыбучем песке не получится. Плотность тела человека меньше плотности песка; в худшем случае вы погрузитесь примерно по грудь. Чтобы выбраться из песка, попробуйте откинуться на спину и медленно выгребите, как бы выплывая из воды.